

Nota Mensual – Octubre 2006



Índice

1. Telefonía fija	3
2. Telefonía móvil	6
3. Banda ancha	9

TELEFONÍA FIJA (1/3) PORTABILIDAD*

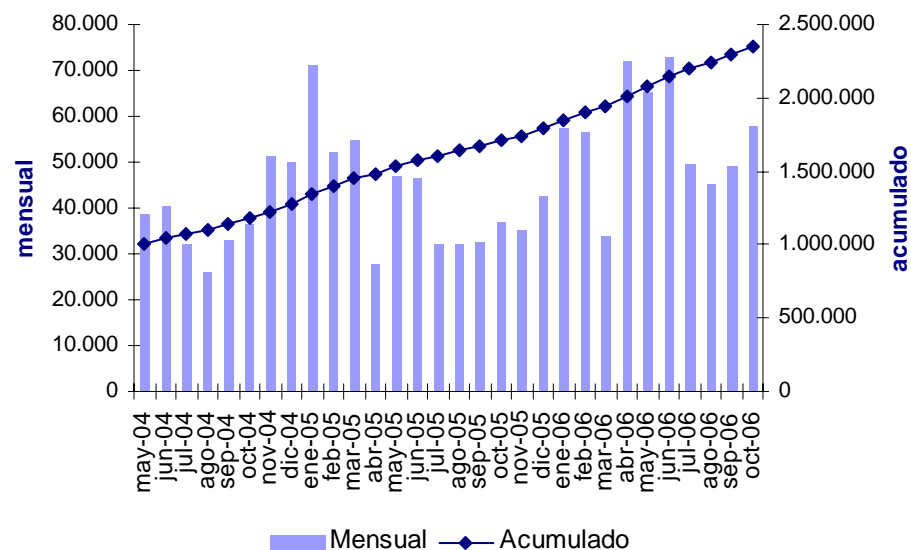
El volumen de números fijos portados a 31 de octubre es de 2.348.266 (cifra acumulada desde el año 2000)

El dato de octubre ha supuesto un incremento de 57.836 líneas, cifra que supera ampliamente las 36.842 nuevas líneas de octubre de 2005.

LÍNEAS TELEFONÍA FIJA

Individual	Corporativo	Total	Penetración**
12.542.581	5.542.132	18.084.713	78,96%

GRÁFICO 1: VOLUMEN DE NÚMEROS FIJOS PORTADOS



- La portabilidad en redes fijas es la posibilidad que tiene el abonado de mantener su número cuando cambia de operador de línea fija.
- ** La penetración se calcula como el total de líneas individuales sobre el total de hogares.

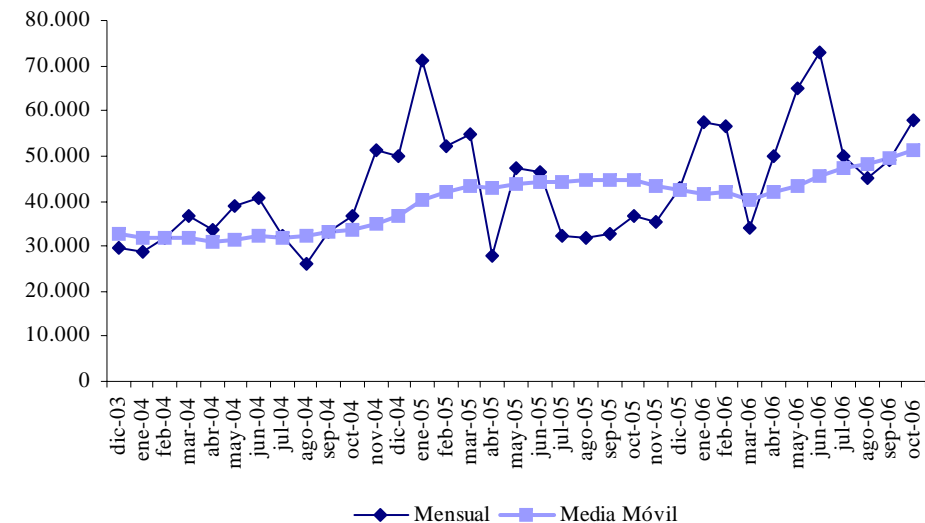
TELEFONÍA FIJA (2/3) PORTABILIDAD (Cont.)

El gráfico 2 presenta la serie mensual mostrando en los últimos meses un crecimiento en la media móvil* del volumen de números portados. En octubre esta media móvil es de 51.324 líneas.

Este incremento viene fundamentalmente motivado por los operadores que desagregan bucles de abonado y que, de este modo, aumentan el número de clientes directos, bien captándolos de otro operador o migrándolos de sus clientes que usan la preselección. En ambos casos se origina una portabilidad.

A este efecto se añaden las captaciones realizadas por los operadores de cable, que también originan una portabilidad.

GRÁFICO 2: EVOLUCIÓN MENSUAL DE LA PORTABILIDAD EN TELEFONÍA FIJA Y MEDIA MÓVIL



* La serie en media móvil supone una transformación de la serie original en la que las nuevas observaciones para cada periodo son un promedio de las observaciones originales. En este caso se trata de observaciones mensuales y la promediación se hace para cada 12 meses.

TELEFONÍA FIJA (3/3)

PRESELECCIÓN*

El volumen de números preseleccionados desde 1.999 asciende a 1.998.396.

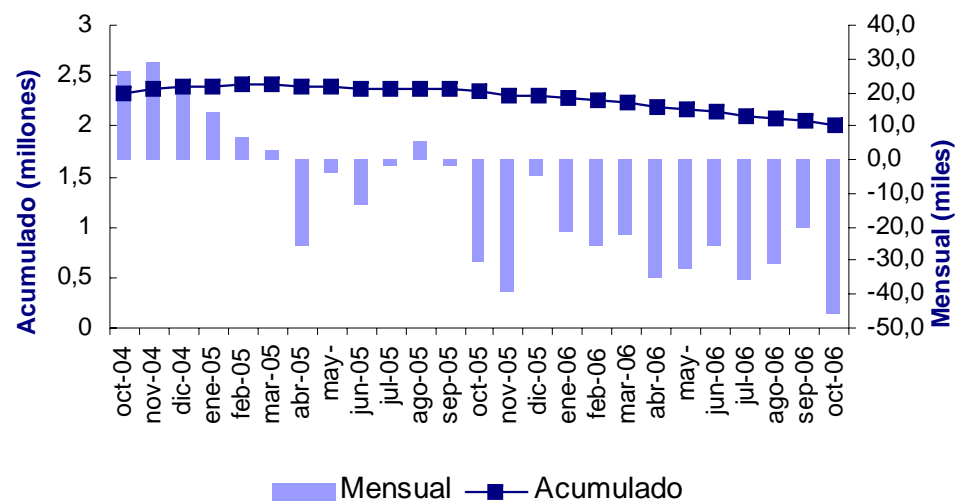
- A: Larga distancia + fijo a móvil: 46.187
- B: A + metropolitano: 1.825.642
- C: B + red inteligente: 126.567

Durante el último mes, la demanda de líneas preseleccionadas acumuladas se situó en 1.998.396, un 14,5 por 100 inferior a la cifra de octubre de 2005.

Respecto al mes anterior, la disminución es de 46.088 líneas. En octubre de 2005 la disminución fue de 30.628 líneas.

Esta disminución se da en todas las modalidades, y está relacionada con el hecho de que cada vez es mayor el número de operadores que a través de la desagregación del bucle cuentan con red de acceso propia, pudiendo de este modo migrar a sus clientes al acceso directo.

GRÁFICO 3: EVOLUCIÓN DE LA PRESELECCIÓN EN TELEFONÍA FIJA



* Los números preseleccionados corresponden a los usuarios de Telefónica de España (red fija) que han decidido cursar determinados tráficos telefónicos con otro operador.

TELEFONÍA MÓVIL (1/3)

PORTABILIDAD EN REDES MÓVILES*

Móviles exportados (perdidos)

Acumulado (desde 2000): 9.739.242

Vodafone: 2.637.051
 Orange: 3.325.716
 Moviline: 140.685
 Movistar: 3.635.790

Móviles importados (ganados)

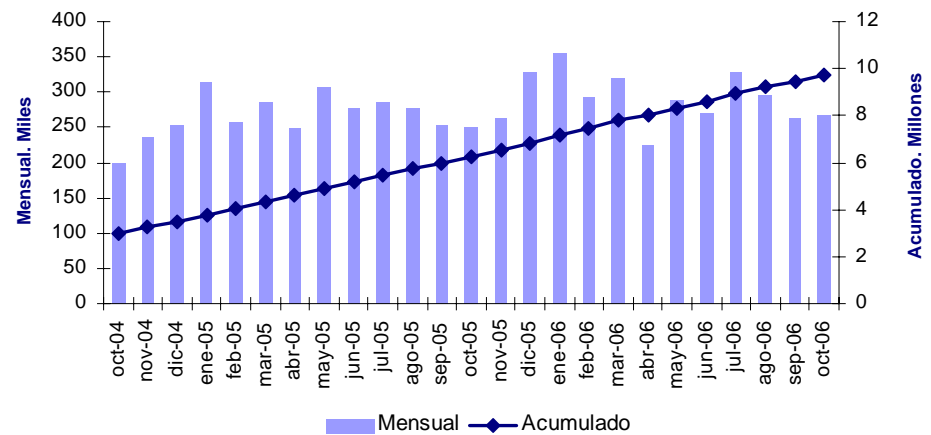
Acumulado (desde 2000): 9.739.242

Vodafone: 3.498.385
 Orange: 2.173.059
 Movistar: 4.067.798

La portabilidad en telefonía móvil ha superado el pasado mes de octubre los 9,7 millones de números portados acumulados, intercambiándose los operadores sólo en el mes de octubre un total de 268.439 números.

Esta cifra supone un aumento de un 7 por 100 frente al volumen de octubre de 2005 como se observa en el gráfico 4.

GRÁFICO 4: VOLUMEN DE NÚMEROS PORTADOS



* La portabilidad en redes móviles es la posibilidad que tiene el usuario de mantener su número cuando cambia de operador de telefonía móvil.

TELEFONÍA MÓVIL (2/3)

PORTABILIDAD EN REDES MÓVILES (Cont.)

El gráfico 5 refleja la serie mensual. Su media móvil muestra una situación de estancamiento en torno a un volumen mensual de 300.000 números portados.

GRÁFICO 5: EVOLUCIÓN MENSUAL DE LA PORTABILIDAD Y MEDIA MÓVIL

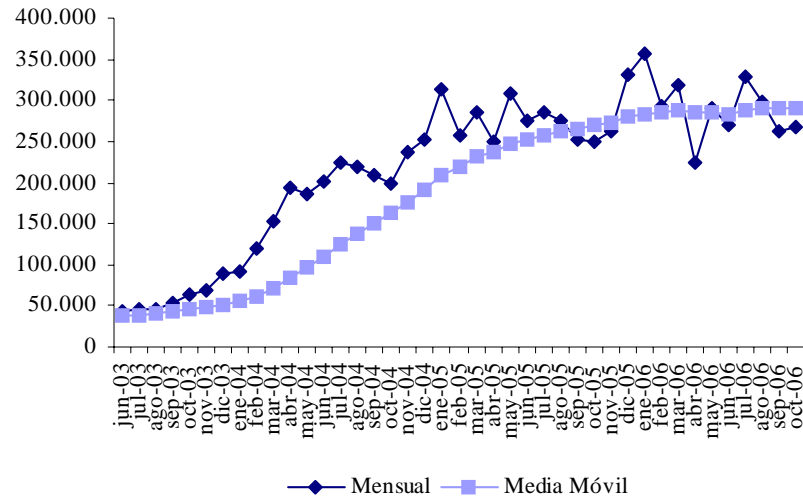
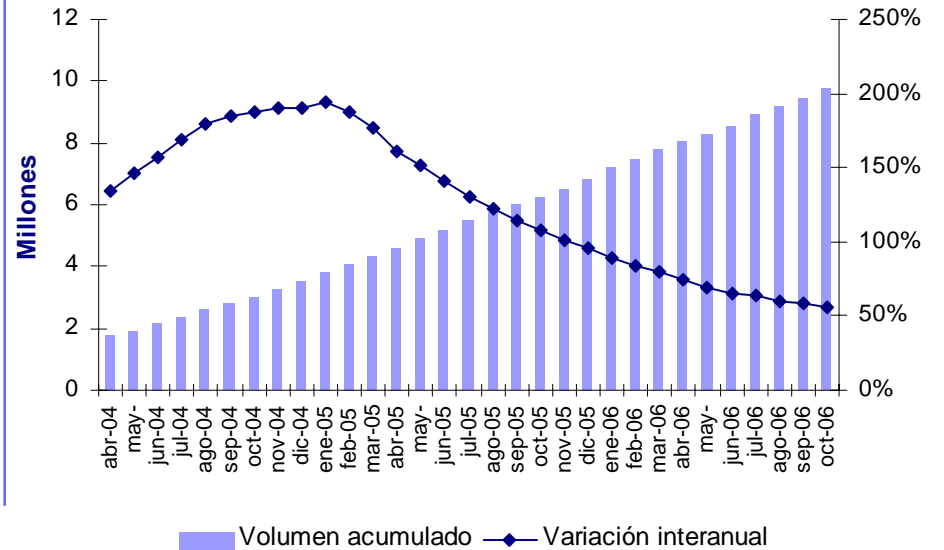


GRÁFICO 6: TASA DE CRECIMIENTO ANUAL DE LA PORTABILIDAD



En el gráfico 6 se aprecia que a pesar del continuo crecimiento de la portabilidad su ritmo se va haciendo cada vez más lento desde febrero de 2005.

TELEFONÍA MÓVIL (3/3)

PORTABILIDAD EN REDES MÓVILES (Cont.)

GRÁFICO 7: EVOLUCIÓN MENSUAL DE ORANGE

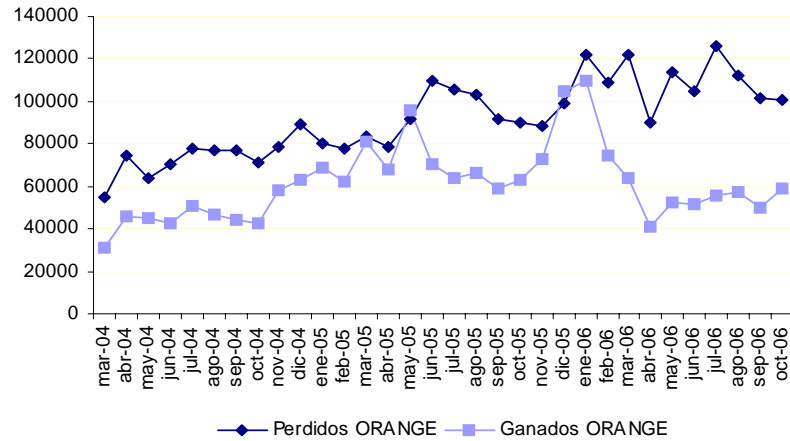


GRÁFICO 9: EVOLUCIÓN MENSUAL DE VODAFONE

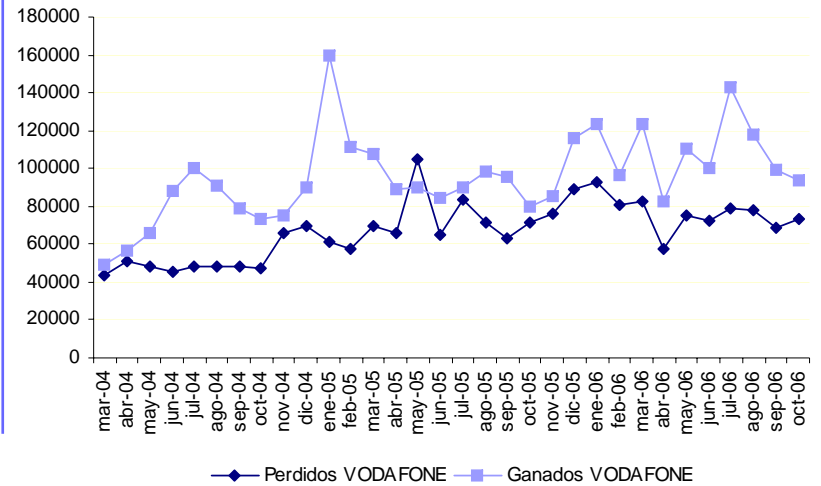
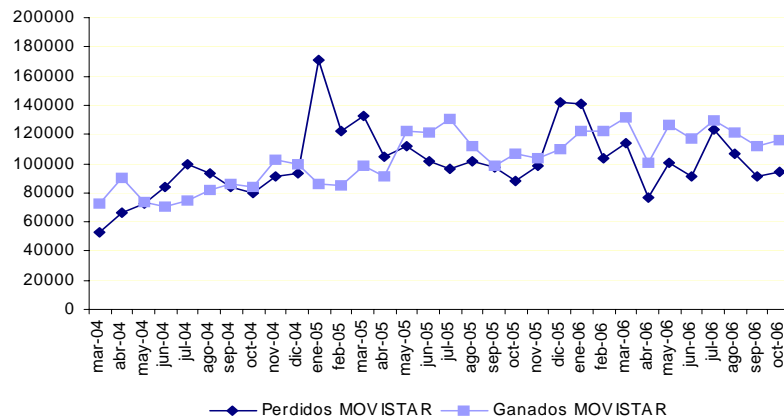


GRÁFICO 8: EVOLUCIÓN MENSUAL DE MOVISTAR



BANDA ANCHA (1/4)

El total de líneas de banda ancha a 31 de octubre asciende a 6.280.434.

Líneas cablemódem: 1.350.067

Líneas DSL totales*: 4.930.367

Acceso Indirecto: 607.979

Bucles desagregados acumulados**: 830.368

Totalmente desagregados: 356.812

Desagregados compartidos: 473.556

Total líneas banda ancha: 6.280.434

El número de líneas de banda ancha se sitúa a finales del mes de octubre por encima de los 6,2 millones de líneas, lo que supone una penetración de 14,2 líneas por cada 100 habitantes.

Durante el mes de octubre se han puesto en servicio 148.611 nuevas líneas de banda ancha.

*Con red propia, de acceso indirecto y mediante bucle desagregado, cuyo desglose se presenta. Esta cifra, al igual que la facilitada en abril y tal como será de ahora en adelante, no incluye en el caso de Telefónica las líneas Imagenio que sólo ofrecen servicios de televisión

**Se asume que todos los bucles se emplean para prestar servicio de DSL.

GRÁFICO 10: LÍNEAS DSL Y CABLEMÓDEM

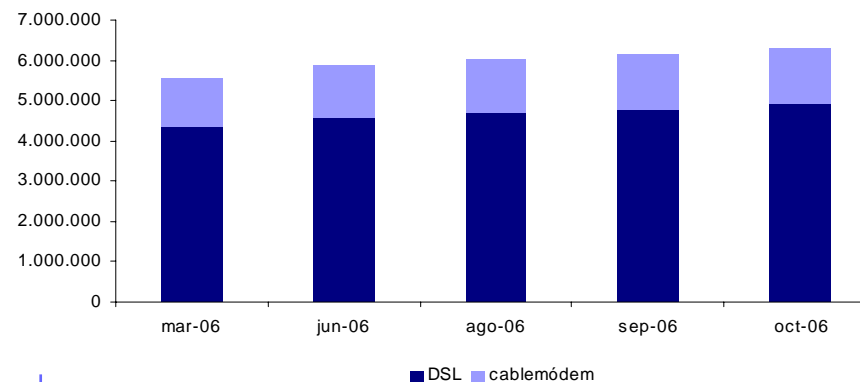
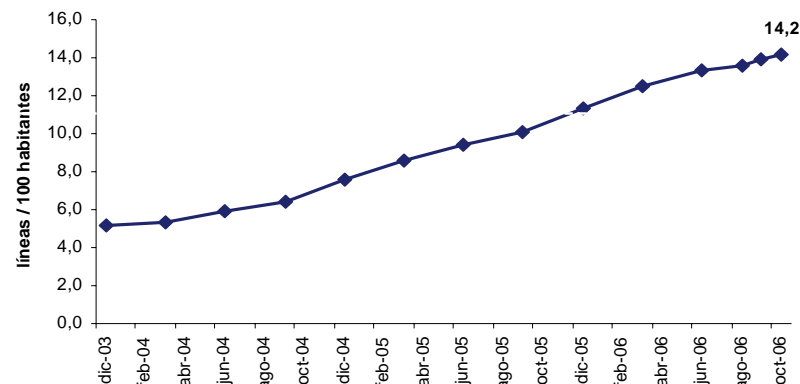


GRÁFICO 11: PENETRACIÓN DE LA BANDA ANCHA

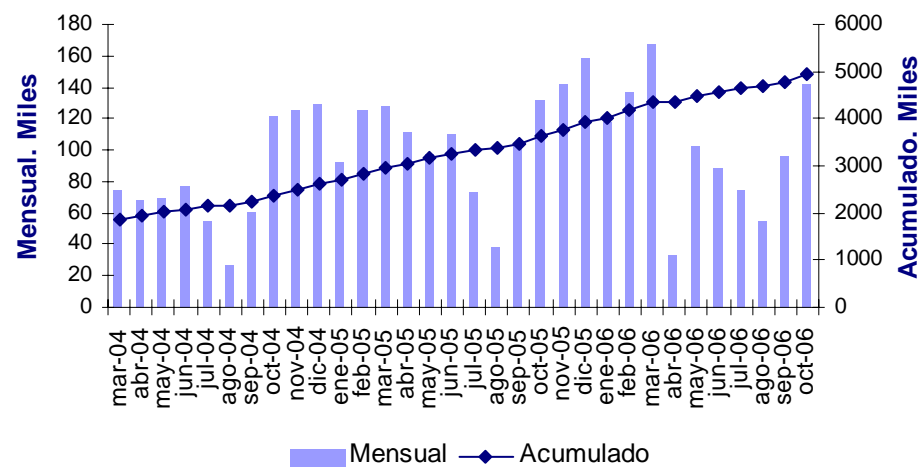


BANDA ANCHA (2/4)

Las líneas en servicio de banda ancha ofrecidas por cablemódem* han registrado un incremento de 6.246 en octubre.

En cuanto al DSL**, el número de conexiones ha aumentado en 142.365, cifra inferior en un 8,2 por 100 a la del mes de octubre de 2005, como se observa en el gráfico 12.

GRÁFICO 12: EVOLUCIÓN DEL VOLUMEN DE LÍNEAS DSL



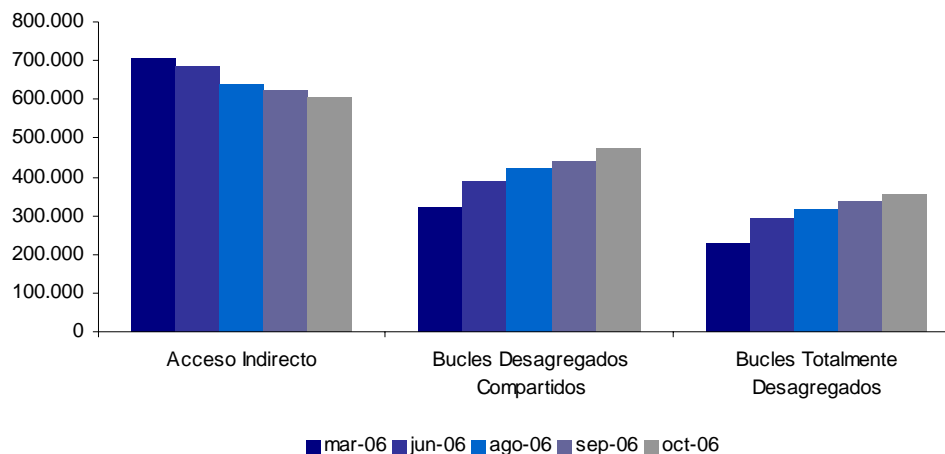
*Cablemódem. En este concepto se incluyen todas las líneas de cable que prestan el servicio de acceso a Internet mediante cablemódem.

**DSL. Este concepto incluye todas las líneas de pares de cobre que prestan un servicio de acceso a Internet mediante tecnología DSL.

BANDA ANCHA (3/4)

El gráfico 13 muestra el crecimiento de los bucles desagregados como modo de entrada al mercado junto con un descenso del acceso indirecto. En el mes de octubre esta modalidad de entrada al mercado se redujo en 17.260 líneas.

GRÁFICO 13: ACCESO INDIRECTO Y BUCLE

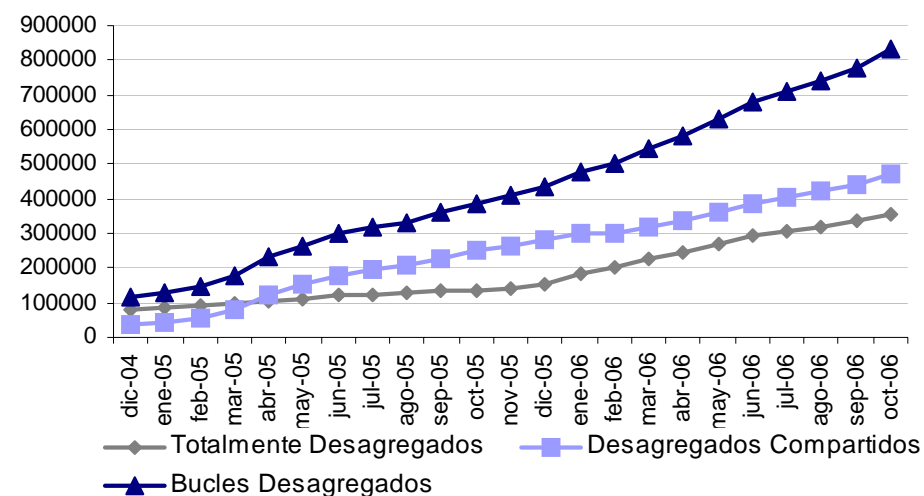


BANDA ANCHA (4/4)

Los bucles desagregados* han presentado este mes un incremento de 55.560.

Como se puede observar en el gráfico 14 este incremento lo protagonizan ambas modalidades de acceso, con un mayor protagonismo de los bucles desagregados compartidos que aumentan en 35.069 frente al incremento de 20.491 de los totalmente desagregados.

GRÁFICO 14: EVOLUCIÓN DE LOS BUCLES DESAGREGADOS



* El bucle de abonado es el nombre técnico con el que se denomina al tramo de línea telefónica que va desde la central hasta el lugar dónde se ubica el abonado. Existen dos modalidades de contratación del bucle:

- 1) Totalmente desagregado y
- 2) Desagregación parcial (bucles desagregados compartidos).

Con la primera modalidad es posible que el nuevo operador preste todo tipo de servicios al cliente final (voz y acceso a banda ancha), mientras que con la desagregación parcial el operador alternativo ofrece solamente el acceso a banda ancha y los servicios que por éste acceso dedicado pueda ofrecer.